

# FRA FRYSESNITTENES FORPOST – DEL II

I februarudgaven af Striben spurgte vi overlæge Katalin Kiss fra Rigshospitalets patologiafdeling, hvordan frysesnit gør en stor forskel for kirurger, patologer og patienter inden for øre-, næse- og halspatologi. Hun fortalte bl.a. om en vanskelig operation med en nasopharyngeal tumor og fortæller her med andre vigtige områder.

## Robotkirurgi

Et andet område, hvor frysesnit er uvurderlige, er de robotkirurgiske operationer i mundhulen ved meget små tumorer. Her har kirurgen nemlig ingen mulighed for at føle tumoren med fingrene eller se den på scanningen. I den forbindelse nævner Katalin en ny, forbløffende og lidt uhyggelig stigning af en bestemt type tumor i svælget. Den opstår især hos midaldrende og har, nøjagtigt som med cervix-cancer, en nær sammenhæng med HPV virus. Tumorerne er små, men spreder sig tidligt i forløbet, og det første sygdomstegn er en metastase på hals. Den primære tumor kan ikke mærkes, og man må derfor gå efter områder, som man har mistanke til, og løbende sende resektionsrande til frys.

Katalin viser en graf over stigning i forekomsten af denne type tumorer, som går næsten lodret op. Som hun siger: "Vi står her over for en helt ny patientgruppe og på sigt en politisk overvejelse om, hvorvidt HPV vaccine også skal tilbydes drenge."

I øvrigt er robotteknologien en ny mulighed på Rigshospitalet, som Katalin er meget begejstret

for. Bl.a. kan man nu operere tumorer i den bageste del af mundhulen, som ikke kan nås ad anden vej.

## 70% færre bekymringer

Det sidste væsentlige område, Katalin nævner, er den daglige behandling af patienter, der skal have foretaget en biopsi under lokalbedøvelse - typisk i mundhulen, kinden, næsen eller i struben med laryngoskop. Tidligere skulle patienterne vente 4 dage på svar, og i den periode gik alle rundt og var "hunderædde", som Katalin udtrykker det. Men i gennemsnit er det kun ca. 30% af biopsierne, der viser tegn på sygdom, så de resterende 70 % af patienterne bekymrede sig uden grund. I dag kan Katalin og hendes team vurdere mange af biopsierne som frysesnit, hvilket betyder, at patienterne kan få svar samme dag. De fleste kan gå rolige hjem velvidende, at det måske kun var en betændelse, og de, der er syge, kan straks få lagt en plan for det videre forløb uden at skulle vente yderligere.

"I 2015 foretog vi næsten 4000 frysesnit fra ØNH patienter", fortæller Katalin, "og tallet vokser, kan vi se."

## Fremtidsdrømmen på køl

Katalin ser gerne teknologien for frysesnit udvikle sig hurtigt, da det er en tidsbesparende og langt hen ad vejen præcis teknologi, men der er stadig store begrænsninger. Et af de største ønsker er derfor, at frysesnit med tiden kan benyttes sammen med immunhistokemi. Det



Overlæge Katalin Kiss fra Rigshospitalets patologiafdeling

vil gøre langt flere opgaver egnede til frysesnit og give langt større sikkerhed og præcision i vurderingen af vævsprøverne.

I den forbindelse siger Katalin, at det ikke var muligt at give en helt sikker vurdering af den prøve, jeg så hende og hendes kollega analysere, da jeg startede interviewet. "Med immunhistokemi havde jeg været 100% sikker", siger hun og smiler.

Denne teknologi er imidlertid først under udvikling, så fremtidsdrømmene må på køl hos Katalin og hendes team. Indtil da udnytter holdet i Teilmbygningen i hvert fald den eksisterende fryseteknologi til det alleryderste.

# NÅR PATOLOGI BLIVER KUNST

Charlottensborg har sin forårsudstilling, og hvem ved, det får patologien måske også fremover. I hvert fald bød DPAS' årsmøde på noget så usædvanligt som en udstilling af "mikroskopiskunst".

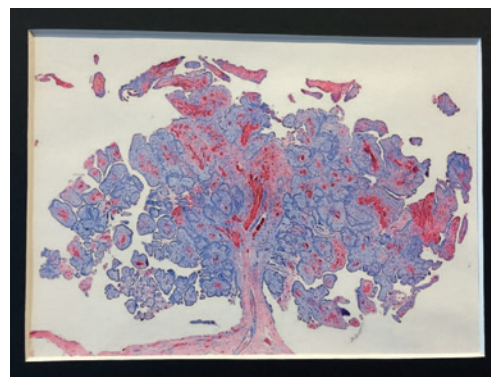


Overlægerne Rikke Kølby Christensen fra Sygehus Lillebælt og Tina Di Catarino fra Sydvestjysk Sygehus havde taget initiativ til, at alle, der havde et flot motiv fra mikroskopet, kunne deltage. Sære og fantasifulde former kan ofte ses på prøveglasene. Nogle gange ligner det "noget bestemt".

Det gav dem idéen til udstillingen "Kreativ Patologi". Alle læger blev opfordret til at printe og medbringe eventuelle "kunstneriske" vævsformationer på DPAS' årsmøde. Her blev de på ægte gallerivis udstillet i passepartoutramer med titlen på de enkelte værker.

Det viste sig at være en populær idé. Femogtyve kunstværker blev udstillet, og deltagerne på DPAS fandt tre vindere efter en tæt afstemning. En af vinderne ses her:

Mark Jacobsen, Vejle - Livets Træ



# F I L M S T R I B E N

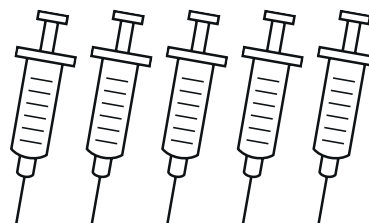
## ANMELDELSE:

**Titel: "Modtagelse og analyse af celle- og vævsprøve"**

**Idé og manus:** Tina Di Caterino og hendes kolleger

**Location:** Sydvestjysk Sygehus Esbjerg

**Spilletid:** 4 min 45 sek.



**V** **Vi skal i dag anmelde noget så usædvanligt som en film om patologiens hemmelige verden.**

*Hvem er de dygtige og dedikerede mennesker, der hver dag arbejder på at skabe grundlaget for de hurtige og præcise diagnoser, som er en af hjørnestenene i vores sundhedssystem? Og hvad foregår der rent faktisk bag patologiafdelingens døre? Det har overlæge Tina Di Caterino fra Patologisk Anatomi Klinik på Sydvestjysk Sygehus i Esbjerg ønsket at vise på en enkel og tilgængelig måde. Og hvordan er det så lykkedes? Vores anmelder er begejstret:*

"Der er vingefang over filmen fra første scene med en elegant kamerabevægelse højt over sygehusets tage. Straks efter fanges vores øjne af en person langt nede på jorden. En patient på vej ind for at få taget en brystbiopsi. Allerede her bliver det nærværende og personligt. Vi følger patienten og ser scanning og prøvetagning i meget direkte og utilsørede billeder. Virkelighedstro og nærmest dokumentariske.

Men så skifter filmen pludselig fokus. Hovedpersonen er nu ikke længere patienten, men

selve vævsprøven. Et effektivt fortællermæssigt kneb, der vækker vores nysgerrighed yderligere. Vi følger prøven i et sjovt klip, set fra "dens egen synsvinkel", mens den transporteres til registrering i afdeling for anatomisk patologi. Vi ser den blive forsynet med identifikationsnummer og oplever derefter den komplekse analyseproces, hvor prøven deles, præpareres og støbes i blokke, skæres på mikrotomen, monteres på objektglas og farves, klar til vurdering i patologiens mikroskop.

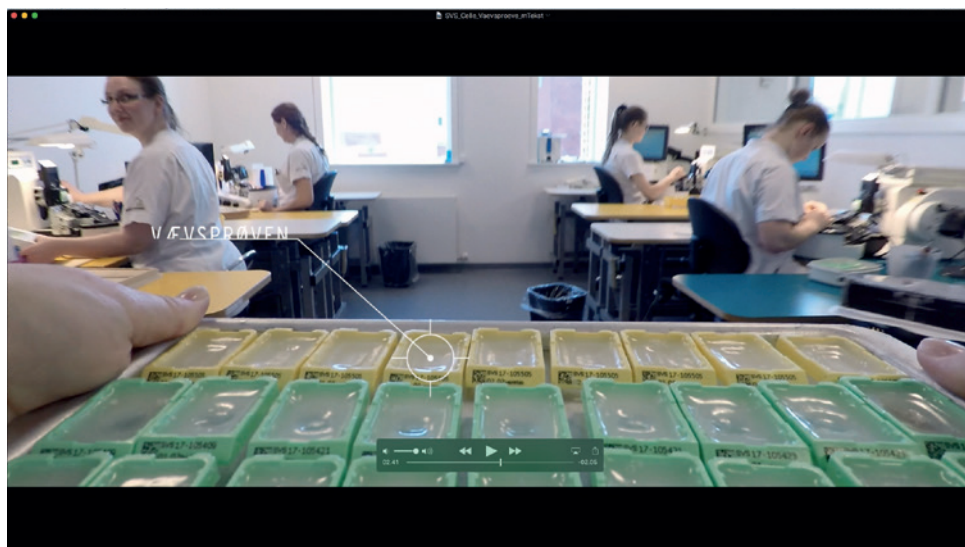
Opmærksomheden holdes fanget fra først til sidst, og selv for en lægmand er det nemt at følge med, da alle vigtige objekter og personer er forsynet med et "tag", der følger dem i billedet og beskriver deres funktion. Elegant og effektivt løst.

Samtidig beskriver en fortællerstemme alt, hvad vi ser. Måske ikke ligefrem en Morgan Freeman, men en glimrende stemme, som i øvrigt er suppleret af undertekster. Resultatet er, at man både ser, læser og hører, hvad der foregår, hvilket gør processen nemmere at huske og forstå.

Til sidst vender vi i en dramatisk slutscene tilbage til patienten. Hun skal have svar. Men er det gode eller dårlige nyheder? Der er en intens atmosfære i lokalet. Men vi bliver efterladt i uvished. Ansigtsudtrykkene røber intet. Mon ikke der er lagt op til en 2'er. Vi håber det.

I hvert fald giver filmen et fantastisk indblik i en ellers skjult verden. Den formidler tydeligt det store arbejde, ekspertisen og den enorme logistik, som ligger bag hvert eneste prøvesvar og det på en måde så både patienter, pårørende og andre interesserede forstår det. Dermed har den klart opfyldt sin mission. Så fem store kanyler her fra FilmStriben.

Du skal nok ikke regne med at se filmen i en biograf nær dig, men mon ikke snart den er at finde på Sydvestjysk Sygehus i Esbjerg's hjemmeside, på skærme i ambulatoriernes venteområder samt på sociale medier?"



Klip fra den nye film fra Sydvestjysk Sygehus Esbjerg

## KALENDER

17.  
MAJ

**Teknostress og informationsforbrug**  
AXLAB, Vedbæk

13.-14.  
SEP.

**Super megasnit - et bedre overblik?**  
AXLAB, Vedbæk

20.-21.  
SEP.

**LabDays 2017 - Aarhus**  
Scandinavian Congress Center

18.-19.  
OKT.

**Swedish LabDays - Stockholm**  
Victoriahallen

22.-23.  
NOV.

**Temadag for yngre patologer**  
AXLAB, Vedbæk