

STRIBEN JUNI 2011

Maria Pihl og Tim Duelund



skema, og det er jo også dejligt. Jeg cykler gerne en omvej på 20 minutter både for at tjene ekstra point og for motionens skyld naturligvis". "Ja", tilføjer bioanalytiker Emilie Wiberg, "f.eks. er det en katastrofe, når cyklen går i stykker. Så må man straks finde andre måder at motionere på". Og det må Emilie være god til, for det er hende, der aktuelt fører den individuelle konkurrence – og hendes hold er også i spidsen i holdkonkurrencen.

PATOLOGI OG SUNDHED MØDES I HERLEV



Hvis du besøger Herlev hospital og møder en person, der kravler op ad trappen på alle fire, så er det ikke nødvendigvis en patient med rygproblemer. Det er snarere en læge eller en bioanalytiker fra patologisk afdeling, der er i færd med at tjene point til sit hold i forbindelse med projekt "Sund Afdeling".

point til den enkelte deltager og til holdet. Guleroden var en julefest og naturligvis præmier til det vindende hold.

Sæson 2 er på sit højeste

Nu er sæson 2 startet, og hele 33 deltagere har meldt sig. "Det er heldigvis lykkedes os at fastholde interessen", siger Jette Jørgensen. "Her i foråret kører vi med 3 hold, og folk går virkelig til den. "Det er lige før, vi skal dæmpe dem lidt", smiler hun, "for sidste sæson var der faktisk et par deltagere, der fik skader i bare iver efter at vinde. Konkurrencen løber frem til sommer, og denne gang er vi mere barske end sidst, for hvis ikke deltagerne afleverer deres skemaer hver uge, så ryger de af holdet". "Det er nu ikke svært at blive motiveret", siger bioanalytiker og Sund Afdeling-deltager Laila Bjerg. "Det føles nærmest pinligt ikke at aflevere sit

Points for havearbejde

Der gives point efter to skalaer. Hvis man har en BMI på over 25, får man dobbelt point for sin indsats. Dels fordi det er hårdere at dyrke idræt, når man samtidig kæmper med vægten, og dels fordi afdelingen i forvejen har en vejeklub, hvis deltagere projekt "Sund Afdeling" gerne vil støtte.

Stort set alle motionsformer er omfattet inklusive løb, zumba, golf, petanque og sågar havearbejde. Og så er der naturligvis den nye dille "trappekravl", som op til flere deltagere dyrker dagligt – uden for arbejdstiden naturligvis.

Vi siger fortsat held og lykke med projektet, som slutter i en herlig sommerfest med præmieuddeling.



Tim Duelund

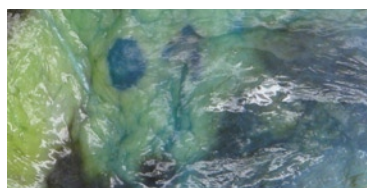


Emilie Wiberg og Laila Bjerg

Projektet startede i august 2010 på initiativ af Jette Jørgensen. Idéen var at få flest mulige ansatte på afdelingen til at dyrke idræt og at skabe et fælles projekt, som også havde en social side. De interesserede medarbejdere blev opdelt i 4 hold og måtte over de næste tre måneder dyrke lige præcis den idræt, de havde lyst til. De skulle blot registrere den tid, de brugte på idrætten hver uge, og for hver 15 minutters aktivitet udløstes

NY METODE TIL LOKALISERING AF LYMFENUDER I TARMPRÆPARATER

A Arbejdet med at lokalisere lymfeknuder i forbindelse med diagnosticering af tarmkræft er ikke bare tidskrævende og fordrer stor koncentration af læger og bioanalytikere, det er også af afgørende betydning for den senere behandling af patienten.



Derfor følger mange med stor interesse en ny metode, som for nylig er taget i brug på patologi

afdelingen på Hillerød Hospital. Farvestoffet Metylenblåt indsprøjtes i den tumorforlysende arterie på tarmpræparatet, og kort efter farves lymfeknuderne i en klar turkis, så de er lette at identificere i det omkringliggende fedtvæv.

Mere præcis vurdering

”Metoden gør først og fremmest lokaliseringen af lymfeknuder nemmere og langt hurtigere”, siger reserve-læge Rikke Karlin Jepsen, som arbejder nært sammen med overlæge Peter Ingeholm og afdelingslæge Eva Løbner Lund om projektet. “Men et ønsket mål med at finde mange lymfeknuder er naturligvis også en sikrere diagnostik og stadietildeling, som er af afgørende betydning for patientens prognose og eventuelle supplerende behandling.”

I forvejen ligger Hillerød Hospital højt i forhold til landsgennemsnittet, når det gælder antallet af identificerede lymfeknuder i tarmpræparater. Dette tal er allerede vokset markant med indførelsen af Metylenblåt, så vi venter os meget af denne metode”, slutter Rikke Karlin Jepsen, der i øvrigt er blevet kåret til ”Årets Yngre Forsker” af DSPAC i forbindelse med netop dette projekt.



Garreth Morgan fra RMC

SPÆNDENDE FORUM FOR ELEKTRONMIKROSKOPI

D Der var stærkt og interesseret fremmøde, da Axlab i februar afholdt sit stort anlagte seminar for alle, der arbejder med elektronmikroskopi - primært inden for cryo.

Seminarer afholdtes på Panum Institutet i samarbejde med professor Klaus Quotrup, leder af CFIM, der venligst havde stillet sin egen ekspertise samt faciliteterne i det nye, højt avancerede mikroskopcenter til rådighed.

De inviterede kom både fra industrien, hospitalerne og universiteterne. Idéen med seminaret var, udover fagligt input, netop at skabe et frirum med erfaringsudveks-



Klaus Quotrup, leder af CFIM

ling blandt mange forskellige faggrupper.

Seminaret, der havde gæsteforelæsere fra Schweiz, USA og England, forløb over 2 dage, hvor den første dag var helliget teori og den anden demonstration af det nyeste udstyr fra RMC og Quorumtech. Bl.a. fik deltagerne en gennemgang af forskel-

lige teknikker til cryo-præparationer, som f.eks. High Pressure Freezing, Freeze Substitution og Freeze Fracture.

Aldrig før har et dansk arrangement inden for dette område samlet så bred en erfaring og så mange teknologier.

KALENDER

UGE
30

Axlab holder sommerferie lukket

UGE
31

Axlab holder sommerferie lukket

UGE
37

Axlab holder Temadag om Fiksering